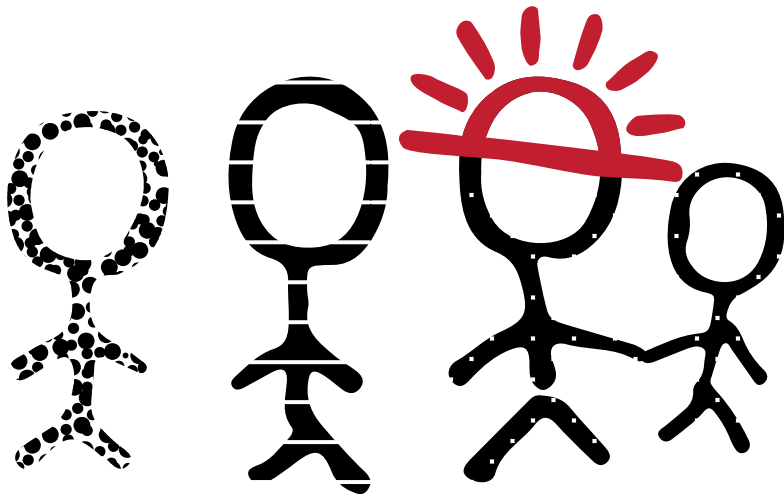


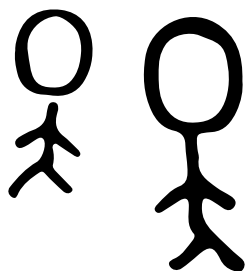


Český národní registr
dárců dřeně

**Dárcovství kostní
dřeně v otázkách
a odpovědích**



CO MŮŽETE
UDĚLAT?



PŘIHLASTE SE DO ČESKÉHO NÁRODNÍHO REGISTRU DĚŇŮ (ČNRDD)

Ke vstupu do registru je třeba odebrat jen jednu zkumavku krve
nebo vzorek slin speciální tyčinkou a vyplnit zdravotní dotazník.

Do ČNRDD může vstoupit

KAŽDÝ ZDRAVÝ ČLOVĚK VE VĚKU 18-35 LET.

Je možné, že budete jediným člověkem na světě, který může
neznámému nemocnému zachránit život.

Náklady na vyšetření vzorků potenciálních dárců
kostní dřeně pomáhá hradit Nadace pro transplantace
kostní dřeně.



DÁRCOVSTVÍ KOSTNÍ DŘEŇ V OTÁZKÁCH A ODPOVĚDÍCH

Obecně

1. Proč se stát dárce dřeně?
2. Český národní registr dárců dřeně (ČNRDD)
3. Co je to kostní dřeň?
4. Co jsou krvetvorné buňky?
5. Co je vlastně transplantace kostní dřeně?
6. Co je to tkáňový typ?

Vstup do registru

7. Kdo se může stát dárce?
8. Kde se mohu přihlásit jako zájemce o vstup do registru?
9. Budu-li registrovaným dárce dřeně, mohu dávat i krev?
10. Mohu z registru zase vystoupit?
11. Změnil(a) jsem jméno, adresu – co mám dělat?

Vlastní darování

12. Jaké jsou způsoby odběru?
13. Mohu darovat dřeň jen v České republice nebo i v zahraničí?
14. Co se stane, budu-li vybrán(a) a dřeň nebudu moci nebo nebudu chtít dát?
15. Může se dárci při odběru něco stát, jaké jsou možné komplikace?
16. Existuje nějaké pojištění?
17. Mohu darovat dřeň či krvetvorné buňky vícekrát?
18. Dozví se, pro koho je určena moje dřeň?
19. Mohu se se svým pacientem někdy setkat?

O transplantaci

20. Kolik nemocných se transplantací úplně uzdraví?

Finanční otázky

21. Dostanu za odběr dřeně nějakou finanční náhradu?
22. Kolik stojí můj zápis do registru?
23. Proč je hledání dárce v zahraničí dražší? Kdo to platí?

Další informace

24. Ochrana osobních dat
25. Kde dostanu odpověď na své další dotazy?
26. Sám nemohu být dárce. Mohu pomoci jinak?



VÍTE, ŽE...

v naší zemi onemocní každý rok stovky našich spoluobčanů, často mladých lidí i dětí, zhoubnými nemocemi kostní dřeně a uzlin (leukémie, lymfon, myelom, aplastická anémie).
Poslední šanci na záchranu života může být transplantace kostní dřeně.

1. PROČ SE STÁT DÁRCEM DŘENĚ?

Každým rokem onemocní v naší zemi stovky lidí včetně malých dětí leukémií, zhoubnými nádory, těžkými útlumy krvetvorby nebo obranyschopnosti a dalšími vážnými nemocemi, které jsou léčitelné pouze transplantací kostní dřeně. Transplantace krvetvorných buněk od zdravého dárce jako jediná v těchto případech dává šanci na úplné uzdravení a návrat do plnohodnotného života.

K transplantaci je ovšem potřeba najít vhodného dárce dřeně, zdravého člověka, jehož tkáňové (transplantační) znaky se shodují s tkáňovými znaky nemocného. Tyto znaky jsou dědičné, a proto se dárce hledá nejprve v rodině nemocného. Mnoho pacientů ale vhodného dárce mezi svými příbuznými nenajde. Jedinou nadějí je pak nalezení nepřibuzného dobrovolníka, jehož tkáňové znaky jsou náhodně podobné a který by byl ochoten své krvetvorné buňky darovat.

Registry dobrovolných dárců dřeně existují dnes prakticky ve všech vyspělých zemích světa a sdružují několik desítek miliónů dobrovolníků ochotných kdykoliv pomoci. Registry jednotlivých zemí mezi sebou velmi úzce spolupracují. Přesto asi pro 20-30 % pacientů není nalezen vhodný dárce či se nenajde dostatečně rychle.

Vstoupíte-li do registru dobrovolných dárců, můžete jednou zachránit život druhému člověku. Každý z přihlášených dává naději, byť pravděpodobnost výběru k vlastnímu darování není ve skutečnosti velká. Možná nikdy nikdo nebude potřebovat k transplantaci krvetvorné buňky právě Vašeho typu a bylo by to jediné dobře. Ale pokud by je kdokoliv potřeboval, můžete být právě Vy jediným člověkem na světě, který může pomoci. První krok je tedy na Vás – stačí se jen rozhodnout a zapsat se do registru. A tak se také jednou provždy zapíšete do života druhému člověku. Existuje snad větší dar, než dát naději na život?

2. ČESKÝ NÁRODNÍ REGISTR DÁRCŮ DŘENĚ (ČNRDD)

Registr dárců dřeně je databází zdravých dobrovolníků ochotných darovat v případě potřeby malou část vlastních krvetvorných buněk k transplantaci komukoliv, kdo by tuto pomoc potřeboval, a to anonymně, bez ohledu na jeho věk, pohlaví, národnost či vyznání. Dárcovství dřeně je považováno za nejvyšší dar člověka člověku, a proto je u nás – stejně jako na celém světě – bezplatné.

ČNRDD je nestátní organizace, pracující od r. 1992 jako obecně prospěšná společnost na celém území České republiky. Patří mezi nejefektivněji pracující registry světa, jako čtvrtý na světě se stal nositelem prestižní akreditace Světové asociace dárců dřeně – WMDA.

ČNRDD PROVÁDÍ:

- nábor dobrovolných dárců dřeně a vyšetřování jejich transplantačních znaků
- výběr vhodných dárců pro konkrétní nemocné z vlastní i mezinárodní databáze
- organizaci odběrů krvetvorných buněk vybraných dárců a jejich transport za nemocnými na místo určení

3. CO JE TO KOSTNÍ DŘEŇ?

Kostní dřeň je rosolovitá tkáň v dutinách kostí, kde se tvoří všechny druhy krvinek, které potřebujeme pro život. Červené krvinky přenášejí kyslík do tkání a orgánů, bílé krvinky brání organismus proti infekcím, krevní destičky zabraňují krvácení.

4. CO JSOU KRVETVORNÉ BUŇKY?

Krvetvorné buňky neboli kmenové buňky krvetvorby jsou sice objemově nepatrnou, ale nejdůležitější součástí kostní dřeně. Pouze ony se totiž dokáží přetvořit a vyvinout do všech potřebných typů krvinek – bílých, červených i krevních destiček. Za normálních okolností sídlí kmenové buňky především v kostní dřeni, kde podle aktuálních potřeb organismu tvoří potřebné krvinky. V krvi koluje kmenových buněk jen minimální množství. Zdravý organismus má ale kmenových buněk velký nadbytek. Většina z nich v klidovém „spícím stavu“ běžně nepracuje a fungují jen „do rezervy“. Pokud je ale třeba, dokáží se velmi rychle namnožit, dokonce tak, že se z kostní dřeně vyplaví a ocitají se v nadbytku i v krevním oběhu.

5. CO JE VLASTNĚ TRANSPLANTACE KOSTNÍ DŘENĚ?

Transplantace dřeně je nahrazení pacientovy nemocné krvetvorné tkáně zdravou kostní dření (či spíše krvetvornými buňkami). Samotná transplantace není žádný chirurgický výkon. Původní nemocná kostní dřeň se u pacienta zničí pomocí léků – chemoterapie. Na její místo se pak „naočkuje“ relativně malé množství krvetvorných (kmenových) buněk od jiného člověka, a to podáním přímo do krve jako při běžné transfuzi. Transplantované kmenové buňky zaplavou krevním oběhem do kostí, usadí se tam, samy se namnoží a obnoví tvorbu všech druhů zdravých krvinek. K tomu je ovšem třeba najít takového dárce, který se s konkrétním pacientem shoduje ve svých tkáňových znacích.

6. CO JE TO TKÁŇOVÝ TYP?

Tkáňový typ je soubor všech transplantačních znaků, tzv. HLA antigenů. Jsou něco jako unikátní otisk palce nebo autorizovaný podpis každého jedince. Jde o vrozený, speciálně utvářený soubor bílkovin na povrchu všech tělesných buněk a tkání, který slouží organismu k rozpoznání, co je tělu vlastní a co cizí (za normálních okolností tedy většinou to špatné, nemocné). Kompletní nebo alespoň co největší shoda HLA typu mezi dárce a příjemcem dřeně je proto k úspěchu transplantace naprosto nezbytná.

7. KDO SE MŮŽE STÁT DÁRCEM?

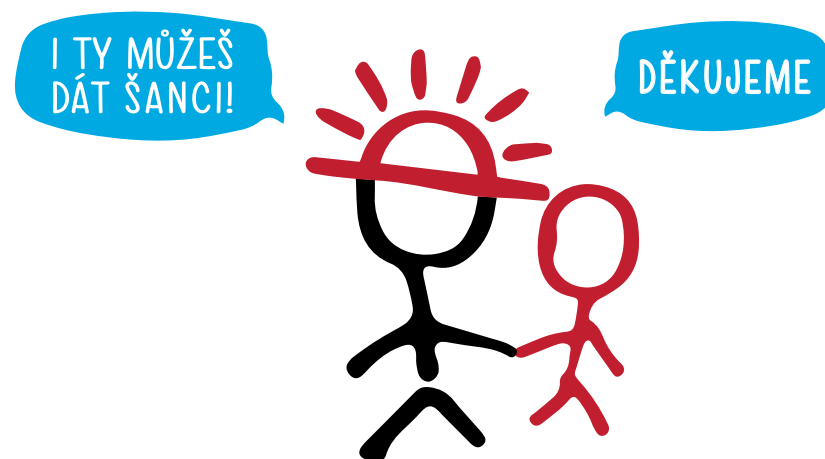
Dárce dřeně může být každý zdravý člověk. K darování dřeně pro rodinné příslušníky neplatí striktní věková hranice. Věkové omezení pro vstup dobrovolníků do registru je dáno ekonomickými, ale stejně tak i medicínskými důvody. Vstoupí-li do registru mladý člověk, může v něm setrvat při stejných finančních nákladech na úvodní vyšetření desítky let. Krvetvorné buňky se u pacienta po transplantaci „ujmou“ vždy lépe a rychleji, pokud pocházejí od co nejmladšího dárce.

Předpokladem registrace v ČNRDD je samozřejmě upřímný úmysl v registru podle svých možností setrvat. Byť má každý registrovaný dárce plné právo spolupráci kdykoliv odmítnout, jeho odstoupením se ztrácí nejen naděje pacienta na záchranu, ale i nemalé finanční prostředky, které byly vloženy do předchozích vyšetření.

Registrovaný dárce dřeně by měl být zdravý člověk, který v minulosti neprodělal žádné závažné onemocnění a neužívá dlouhodobě léky s výjimkou hormonální antikoncepce nebo vitaminových doplňků. Obecně lze říci, že kritéria jsou podobná jako u dárců krve. Někdy je však nutno posuzovat zdravotní stav budoucího dárce s tím vědomím, že může být také jediným člověkem na světě, který může zachránit konkrétního těžce nemocného.

KRITÉRIA PRO VSTUP DO ČESKÉHO NÁRODNÍHO REGISTRU DÁRCŮ DŘENĚ JSOU:

- věk 18–35 let
- váha nad 50 kg
- subjektivní pocit zdraví, žádné závažné choroby v minulosti
- ochota podstoupit určité nepohodlí a časovou ztrátu spojenou s budoucím odběrem pro záchranu života těžce nemocného člověka



DO REGISTRU DÁRCŮ DŘENĚ MOHOU VSTUPOVAT NAPŘÍKLAD LIDÉ:

- s lehkou formou alergie, kteří ke stabilizaci svého stavu nemusejí užívat pravidelné léky (např. s lehkou formou senné rýmy, lidé s kopřivkou, potravinovou alergií bez závažných projevů apod.)
- po prodělání infekční žloutenky typu A, pokud nezanechala následky
- kteří v minulosti bez následků prodělali infekční mononukleózu nebo limskou boreliózu
- ženy s lehkou formou chudokrevnosti způsobenou menstruačním krvácením

DO REGISTRU BY ZÁSADNĚ NEMĚLI VSTUPOVAT LIDÉ:

- po prodělané léčbě nádorového onemocnění
- po onemocnění štítné žlázy vyžadující léčbu
- po transplantaci orgánů a tkání
- s onemocněním srdce, cév, plic, kloubů a zažívacího systému, které vyžadují trvalé užívání léků
- krvácivými chorobami a onemocněním krve
- s těžšími formami alergie (sklon k alergii se může přenést spolu s darovanými krvetvornými buňkami na příjemce)
- s epilepsií nebo jinými záchvatovými stavy, závislí na užívání léků
- s cukrovkou, závislou na užívání inzulínu či léků (antidiabetika – PAD)
- po prodělání krví přenosných infekcí (HIV, žloutenka typu B a C, syfilis, malárie, Creutzfeld-Jacobova nemoc apod.)
- s nemocemi, které by se mohly v souvislosti s odběrem znovu aktivovat (tuberkulóza, sarkoidóza, autoimunitní onemocnění apod.)
- se závažnější psychickou poruchou
- s rizikovým sexuálním chováním
- závislí na alkoholu a drogách

Veškeré odchylky od plného zdraví uveďte, prosím, při registraci podle pravdy do zdravotního dotazníku, který je diskrétní a bezpečně ochráněn proti zneužití. Vyškolení pracovníci Dárcovského centra s Vámi individuálně proberou, zda podobná odchylka je překážkou vstupu do registru či není.

8. KDE SE MOHU PŘIHLÁSIT JAKO ZÁJEMNCE O VSTUP DO REGISTRU?

Přihlásit se můžete osobně, telefonicky nebo přes internet ve Vašem nejbližším Dárcovském centru ČNRDD nebo v řadě menších spolupracujících transfuzních oddělení, jejichž přesné adresy a spojení najdete na webových stránkách ČNRDD nebo Vám je poradí na každém transfuzním oddělení v České republice.

9. BUDU-LI REGISTROVANÝM DÁRCEM DŘENĚ, MOHU DÁVAT I KREV?

Samozřejmě můžete, ale nemusíte. Mnoho pravidelných dárců krve jsou současně členy registru dárců dřeně a naopak. Konkrétní časové intervaly mezi jednotlivými odběry se dozvíte na Vašem transfuzním oddělení, většinou však dárce krve po předchozím odběru krvetvorných buněk nesmí darovat krev po dobu 6 měsíců.

10. MOHU Z REGISTRU ZASE VYSTOUPIT?

Ano, vystoupit z registru můžete kdykoliv, a to i bez udání důvodu. Vaše rozhodnutí bude plně respektováno a zůstává v utajení stejně jako všechny ostatní údaje týkající se Vaší identity. Přesto doufáme, že naprostá většina dárců se zapisuje do databáze registru po zralé úvaze a svoje úvodní rozhodnutí bude měnit jen z naléhavých důvodů.

11. ZMĚNIL(A) JSEM JMÉNO, ADRESU, TELEFONNÍ ČÍSLO - CO MÁM DĚLAT?

Změnu svého jména, adresy (včetně e-mailu) nebo telefonického spojení vždy nahláste pomocí elektronického formuláře na webových stránkách ČNRDD nebo ve Vašem Dárcovském centru.

12. JAKÉ JSOU ZPŮSOBY ODBĚRU?

Dárci mohou být odebrány krvetvorné buňky dvojím způsobem. Buď klasickým odsátím jehlou z kosti pánevní nebo přímo ze žilní krve procesem, kterému se říká separace. V obou případech jde o darování tzv. kmenových krvetvorných buněk, které dokáží po převodu u pacienta zajistit kompletní obnovu krvetvorby.

Za normálních okolností sídlí kmenové krvetvorné buňky téměř výhradně uvnitř kostí a v krvi jich je velmi málo. Z kostní dřevě je můžeme získat jednoduchým odsátím z dutiny kostí v celkové narkóze. Chceme-li je získat přímo z krve, je potřeba je nejdříve namnožit a vyplavit z kostní dřevě do krve pomocí tzv. růstového faktoru krvetvorby. Vyplaví-li se kmenové buňky pomocí růstového faktoru do krve, můžeme je odtud bezpečně odfiltrovat pomocí přístroje, kterému se říká separátor krevních elementů a který se běžně používá na transfuzních odděleních k odběrům plazmy nebo krevních destiček (bez narkózy). Z hlediska pacienta je někdy výhodnější transplantovat přímo kostní dřevě, jindy pak kmenové buňky získané separátorem. Zásadní slovo má ale dárcce, který si svobodně zvolí způsob, který mu lépe vyhovuje, a jeho přání musí být respektováno.

13. MOHU DAROVAT DŘEVĚ JEN V ČESKÉ REPUBLICĚ NEBO I V ZAHRANIČÍ?

Každý národní registr za své dárcce ručí a zodpovídá po odborné, etické i lidské stránce. Jste-li členem Českého národního registru dárců dřevě (ČNRDD), odběr Vašich krvetvorných buněk se může uskutečnit pouze ve smluvním akreditovaném Odběrovém centru ČNRDD ve Fakultní nemocnici v Plzni. Máte-li darovat dřevě či krvetvorné buňky pro zahraničního pacienta, Váš odběr se uskuteční opět v Plzni a Vaše krvetvorné buňky odváží za pacientem na příslušné transplantační pracoviště speciálně pověřený zkušený kurýr.

14. CO SE STANE, BUDU-LI VYBRÁN A DŘEVĚ NEBUDU MOCI NEBO NEBUDU CHTÍT DÁT?

Pro Vás se nestane nic. Za uskutečnění transplantace nejste žádným způsobem právně zodpovědný(á) a nikdo vyjma několika pověřených pracovníků registru, kteří jsou vázáni mlčenlivostí, se o Vašem odstoupení nedozví. Pro nemocného to může znamenat ztrátu času spojenou s hledáním jiného dárcce a v některých případech i samozřejmě zhoršení jeho nemoci. Pokud však odstoupíte z procesu, ke kterému jste již dal(a) souhlas, na poslední chvíli, tedy v době, kdy nemocný již zahájil předtransplantační chemoterapii, odklad transplantace mu způsobí vážné zdravotní komplikace nebo dokonce i smrt.

15. MŮŽE SE DÁRCI PŘI ODBĚRU NĚCO STÁT, JAKÉ JSOU MOŽNÉ KOMPLIKACE?

Rizika odběru kostní dřevě i krvetvorných buněk jsou u zdravého člověka naprosto minimální. Jde spíše o možné průvodní potíže spojené s odběrem (citlivost místa odběru, nevolnost po narkóze, bolesti kostí při aplikaci růstového faktoru...).

16. EXISTUJE NĚJAKÉ POJIŠTĚNÍ?

Ano, v souvislosti s vlastním odběrem je dárcce pojištěn ze zákona proti veškerým rizikům souvisejícím s lékařským zákrokem v konkrétním zdravotnickém zařízení.

17. MOHU DAROVAT DŘEŇ ČI KRVETVORNÉ BUŇKY VÍCEKRÁT?

Můžete, budete-li s tím souhlasit. Při darování pro rodinné příslušníky je opakovaný odběr, je-li pro úspěch transplantace nutný, vcelku běžná věc. Nepříbuzný dobrovolný dárce je u nás (i ve většině světových registrů) po odběru dřeně na 1 rok vyřazen z vyhledávání pro jiné nemocné. Naopak stejný dárce může být v případě potřeby požádán o nové darování i dříve, pouze však pro stejného pacienta, kterému už jednou krvetvorné buňky daroval a dodatečné darování je nutné k podpoře transplantačního efektu.

18. DOZVÍM SE, PRO KOHO JE URČENA MOJE DŘEŇ?

Z důvodů ochrany obou stran je vzájemná identita dárce a příjemce dřeně přísně utajena. O příjemci Vaší dřeně můžete dostat jen nejobecnější informaci (pohlaví a přibližný věk). Chcete-li, můžete svému pacientovi prostřednictvím Koordinačního centra ČNRDD poslat písemný vzkaz bez udání svého jména a bydliště. Váš vzkaz bude poté bezpečně doručen správnému adresátovi.

19. MOHU SE SE SVÝM PACIENTEM NĚKDY SETKAT?

S příjemcem své dřeně se v žádném případě nesetkáte v období transplantace. Některé registry připouštějí vzájemné seznámení později, pokud si obě strany setkání výslovně přejí, a to až v době, kdy je transplantovaný pacient již mimo všechna rizika. Nikdy to ale není dříve než několik let po transplantaci. Pozdější seznámení dárce s příjemcem jeho dřeně jsou tak povolena spíše výjimečně, na nezávislou písemnou žádost obou stran v době, kdy na žádné straně již není pravděpodobnost komplikací. V takovém případě musí žádost o uvolnění identity dárce i příjemce předem schválit vedoucí lékař ČNRDD, který dostal možnost dostatečně se seznámit se zdravotním i psychickým stavem bývalého pacienta i jeho dárce.

20. KOLIK NEMOCNÝCH SE TRANSPLANTACÍ ÚPLNĚ UZDRAVÍ?

Transplantace dřeně není jednoduchý výkon a jeho výsledek závisí vždy na mnoha faktorech. Vstupním předpokladem úspěšnosti je dokonalý výběr dárce s co nejbližší shodou tkáňového typu. Velký vliv má ale také celkový stav pacienta, jeho věk, typ a stadium nemoci, přidružená onemocnění a mnoho dalších okolností. Poslední světové statistiky ukazují, že při dobrém výběru dárce jsou výsledky nepřibuzenských transplantací v současné době již plně srovnatelné s výsledky transplantací mezi rodinnými příslušníky. Je-li výkon proveden včas a nejsou-li přítomna další závažnější rizika, může se definitivně vyléčit a vrátit do plnohodnotného života asi 60-80 % pacientů. Nesmíme však zapomenout, že transplantace dřeně se často provádí u nemocných, kteří by při jiném způsobu léčby měli šanci na dlouhodobé přežití jen zcela zanedbatelnou, mnohdy dokonce žádnou.

21. DOSTANU ZA ODBĚR DŘEŇ NĚJAKOU FINANČNÍ NÁHRADU?

Dárcovství dřeně se považuje za vysoce humánní čin, za nejvyšší dar druhému člověku v nouzi. Proto je u nás, stejně jako na celém světě bezplatné. Dárci přísluší pouze finanční náhrada výdajů spojených s odběrem – tedy cestovné. Při odběru má dárce podle zákoníku práce (zákon č. 262/2006 Sb., § 203, odst. 2, písmeno e) nárok na čtyři dny placeného pracovního volna a při výpočtu roční daně z příjmu může uplatnit odečet 20 000 korun jako poskytnutý dar pro zdravotnické účely (zákon č. 254/2017 Sb.).

22. KOLIK STOJÍ MŮJ VSTUP DO REGISTRU?

Cena za vstupní vyšetření tkáňových znaků (HLA antigenů) a další administrativní úkony každého nově registrovaného dárce je v současné době cca 1 500 korun. Protože náklady na nábor a vstupní vyšetření nových dárců v České republice nehradí stát ani žádná ze zdravotních pojišťoven, poskytuje je v rámci svého grantového programu po celou dobu existence ČNRDD Nadace pro transplantace kostní dřeně.

23. PROČ JE HLEDÁNÍ DÁRCE V ZAHRANIČÍ DRAŽŠÍ? KDO TO PLATÍ?

Zatímco nábor nových dobrovolníků a jejich vyšetření nelze nárokovat od státu nebo od zdravotních pojišťoven, finanční náklady na prověření již vybraných dárců z mezinárodní databáze i samotný odběr kmenových buněk hradí zdravotní pojišťovna pacienta, pro kterého se dárce hledá.

Hledání dárce je daleko rychlejší a levnější přímo v České republice. Dárce v zahraničí – stejně jako u nás – poskytuje svou dřeň nemocnému bezplatně. Zahraničním registrům je ovšem nutné uhradit všechny provozní náklady za upřesňující vyšetření vybraného dárce (často i více dárců najednou), za lékařské vyšetření dárce před odběrem, jeho pojištění a náklady nemocnice za samotný odběr. Samozřejmě je nutné uhradit také náklady za transport kmenových buněk do ČR. V nekomplikované situaci tak náklady na odběr a dovoz kostní dřeně pro jednoho pacienta ze zahraničí činí kolem 500 000 korun. Hledání dárce ve vlastním národě, uvnitř geneticky si blízké populace, má vždy i vyšší naději na úspěch, je časově méně náročné a konečně i nepoměrně levnější. Proto je tak důležité dále rozšiřovat počet dobrovolných dárců v ČR.

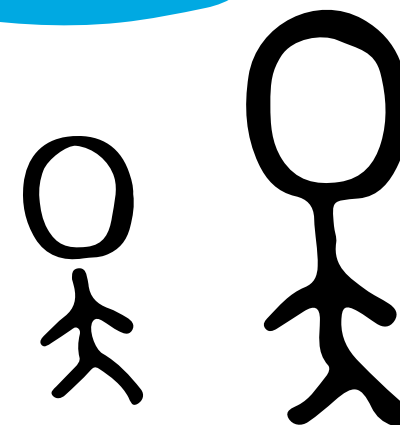
24. OCHRANA OSOBNÍCH DAT

ČNRDD má ve svých Standardech přísně zakotvená pravidla bezpodmínečné ochrany všech osobních dat a informací o registrovaných dárcích. Všechny údaje jsou přísně důvěrné a je s nimi zacházeno v souladu s nařízením Evropského Parlamentu a Rady č. 2016/679 ze dne 27.4.2016 o ochraně osobních údajů (GDPR) – podrobněji viz „Prohlášení ČNRDD o ochraně soukromí“. Osobní data dárců jsou přístupná pouze několika autorizovaným osobám v příslušných Dárcovských centrech, které zodpovídají za uchování jejich bezpečnosti.

25. KDE DOSTANU ODPOVĚĎ NA SVÉ DALŠÍ DOTAZY?

Veškeré další informace, které potřebujete vědět, můžete žádat ve svém Dárcovském centru. Samozřejmě je naleznete na webových stránkách ČNRDD, a to včetně elektronického formuláře pro dotazy, na které Vám v co nejbližší době odpoví proškolený lékař nebo pracovník ČNRDD.

ZAPIŠTE SE NĚKOMU
DO ŽIVOTA



26. SÁM NEMOHU BÝT DÁRCEM. MOHU POMOCI JINAK?

Každý člověk bohužel nemůže být dobrovolným dárce dřeně, a to z mnoha zdravotních i jiných důvodů. Existuje ale mnoho dalších způsobů, jak lze ke zlepšení osudu těžce nemocných lidí přispět. Program transplantací je nesmírně náročný nejen organizačně, medicínsky, ale také finančně. Nábor nových dárců do registru doposud nefinancuje ani stát, ani zdravotní pojišťovny. Věnujete-li tedy sebemenší částku peněz, můžete si být naprosto jisti, že každá koruna najde své správné místo a bude použita pro rozvoj registru či projektů Nadace pro transplantace kostní dřeně. Dary je možné odepisovat z daní.

45 33 33 78 / 0300 transparentní účet

Nabídnout můžete i svoji ochotu, svůj čas či svoje umění. Nadace uvítá rozšíření řad svých externích spolupracovníků. Každá ochotná ruka, každá minuta Vašeho času, který můžete postrádat, přinese prospěch těm, kteří si sami pomoci nemohou. Informace pro možné spolupracovníky nadace naleznete na <http://nadace.kostnidren.cz/>.



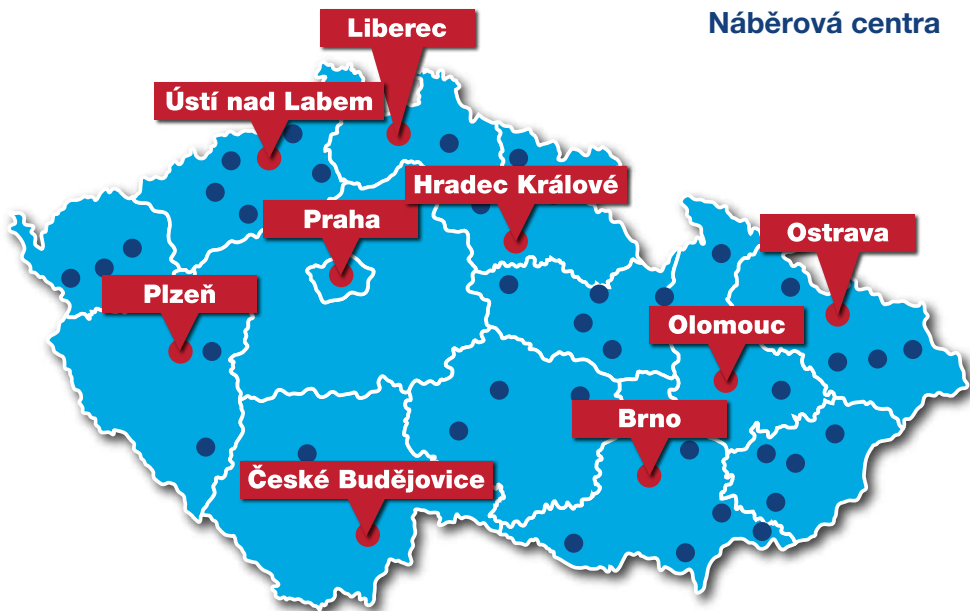
**Nadace pro transplantace
kostní dřeně**



**Český národní registr
dárců dřeně**

Mapa dárcovských a náběrových center v České republice

Dárcovská centra
Náběrová centra



DMS KOSTNIDREN 30

DMS KOSTNIDREN 60 na číslo **87 777**

DMS KOSTNIDREN 90

Cena DMS je **30** nebo **60** nebo **90** Kč.
NADACE obdrží **29** nebo **59** nebo **89** Kč.

Více informací na www.darcovskasms.cz

Službu DMS provozuje Fórum dárců.

Technicky zajišťuje ATS Praha.

Finanční podporu je možné poslat
na účet nadace číslo **45333378/0300**